

Муниципальное казенное дошкольное образовательное учреждение
«Детский сад №10» село Сергиевское Грачевского муниципального округа
Ставропольского края

**ОТЧЕТ О РЕАЛИЗАЦИИ
РАБОЧЕЙ ПРОГРАММЫ ВОСПИТАНИЯ
В МКДОУ ДЕТСКИЙ САД 10
ЗА 1 ПОЛУГОДИЕ 2021-2022 УЧЕБНОГО ГОДА**

Рабочая программа воспитания (далее – Программа) муниципального казенного дошкольного образовательного учреждения «Детский сад № 10» село Сергиевское Грачевского муниципального района Ставропольского края определяет содержание и организацию воспитания детей в возрасте от 2-х до 8-ми лет (до окончания образовательных отношений) , посещающих дошкольное учреждение.

Рабочая программа воспитания разработана на основе федерального государственного образовательного стандарта дошкольного образования

Целевой раздел.

Пункт: Уклад образовательной организации.

Уклад – это система отношений в дошкольной организации, сложившаяся на основе нравственно-ценностных идеалов, традиций и характера организации различных воспитательных процессов. Уклад основан на социокультурном контексте; определяет смысл, стиль и характер взаимоотношений в ДОО. Уклад всегда основывается на человеческой культуре, поэтому объединяет в себе устоявшийся порядок жизни, общественный договор, нормы и правила, традиции, психологический климат (атмосферу), безопасность и систему ценностей дошкольного воспитания. Для создания качественных условий воспитания, обучения и развития детей осуществляется сотрудничество с учреждениями образования и культуры.

Уклад образовательной организации — это система отношений в МКДОУ Детский сад 10, сложившаяся на основе нравственно-ценностных идеалов, традиций и характера организации различных воспитательных процессов.

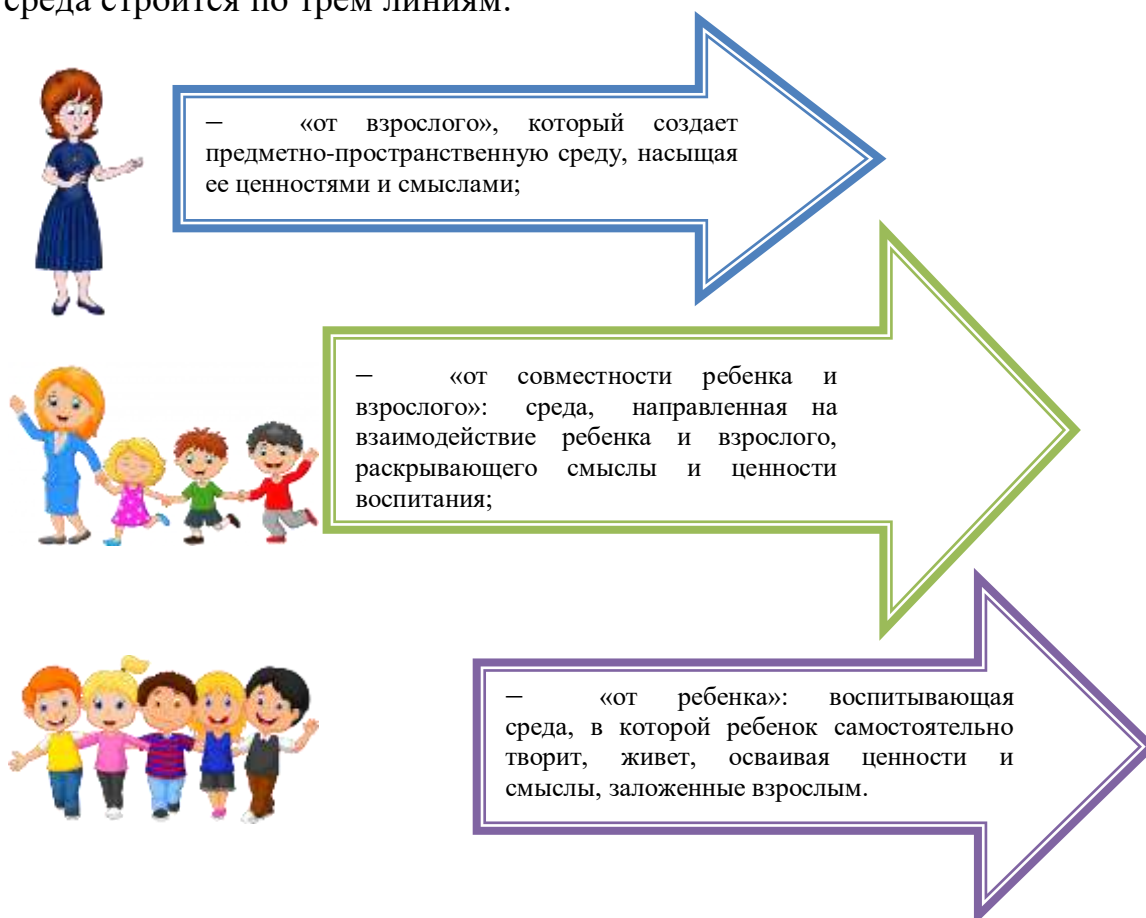
Уклад ДОУ основывается на человеческой культуре, поэтому объединяет в себе устоявшийся порядок жизни, общественный договор, нормы и правила, традиции, психологический климат (атмосферу), безопасность и систему ценностей дошкольного воспитания для всех участников образовательных отношений: руководителей, воспитателей и специалистов, вспомогательного персонала, воспитанников, родителей (законных представителей), субъектов социокультурного окружения учреждения.

Уклад определяет характер воспитательных процессов, способы взаимодействия между детьми и педагогами, между педагогами и родителями, детей друг с другом. На сегодняшний день уклад включает в себя сетевое информационное пространство и нормы общения участников образовательных отношений в социальных сетях.

Уклад определяет специфику и конкретные формы организации распорядка дневного, недельного, месячного, годового цикла жизни детского сада.

Уклад жизни в МКДОУ Детский сад 10 находит свое выражение в Уставе учреждения, в ОП ДО и Рабочей программе воспитания, во внутренней документации. Для реализации Программы воспитания уклад должен быть принят всеми участниками образовательных отношений.

Пункт. Воспитывающая среда ДОО - это совокупность окружающих ребенка социально- ценностных обстоятельств, влияющих на его развитие и содействующих его включению в современную культуру. Воспитывающая среда строится по трем линиям:



Коллектив МКДОУ Детский сад 10 прилагает все усилия, чтобы детский сад представлял для детей среду, в которой будет возможным приблизить учебно-воспитательные ситуации к реалиям детской жизни, научит ребенка действовать и общаться в ситуациях приближенных к жизни.

Во всех возрастных группах имеются центры: патриотического воспитания, в которых находится материал по ознакомлению с селом, районом, краем, страной, государственной символикой, где дети в условиях ежедневного свободного доступа могут пополнять знания.

В детском саду проводится огромная работа по данному блоку. На одном из педагогических советов коллектива было внесено предложение о разработке символики детского дошкольного учреждения и положение «О символике дошкольного общеобразовательного учреждения .

Необходимой и важной оказалась работа по созданию эмблем в каждой группе детского сада. Это серьёзный потенциал для формирования чувства гордости за свою группу. Теперь на всех праздниках , соревнованиях и конкурсах, проходящих в детском саду каждая группа имеет свой отличительный знак (галстук, косынка, бандана). .



Педагогическим коллективом разработана траектория формирования патриотического воспитания дошкольников, состоящая из семи блоков: «Я», «Моя семья», «Мой детский сад», «Моё село», «Мой район», «Мой край», «Моя страна». Тематическое планирование способствует эффективному усвоению предлагаемых знаний детьми.



В своей работе мы придерживаемся моделей введения компонентов патриотического воспитания в содержание образования дошкольников:

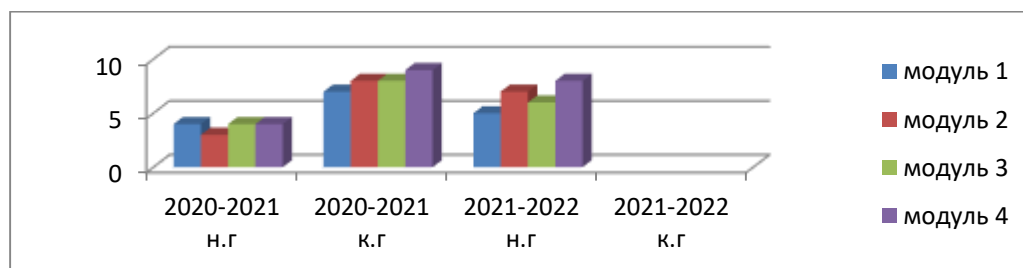
1 модель – образовательная, предполагает изучение дошкольниками истории и культуры семьи, детского сада, села, района, края, страны. Занятия по данному курсу должны быть интегрированными и включать в себя все виды деятельности детей. Кроме познавательного блока должен иметь место и продуктивный.

2 модель- дополняющая модель, представляет собой реализацию патриотического воспитания в ходе свободной деятельности детей: организация и проведение развлечений, игр патриотического содержания, посещение музеев, выставок, фольклорных концертов.

3 модель: межпредметная модель, включает компонент патриотического воспитания в содержание образования путем распределения соответствующего материала по всем видам деятельности.

4 модель: практико-ориентированная модель, дополняет образовательную модель и ориентирована на развитие коммуникативных способностей. Этой цели служат различные ролевые игры, упражнения, разыгрывание различных ситуаций, игры- драматизации. Направленные на межличностное общение,

преодоление конфликтных ситуаций, способность контролировать свои желания.



Прогнозируемый результат педагогической деятельности по воспитанию патриотизма у дошкольников

*Продолжение работы по теме : «Педагогические условия воспитания основ патриотизма в образовательной среде дошкольного учреждения».

*Повышение уровня образования воспитанников старшей- подготовительной группы по патриотическому воспитанию до 98-100%.

*Внедрение в систему образования МДОУ детского сада №10 с.Сергиевского опыта работы других дошкольных учреждений, работающих над темой патриотического воспитания.

*Повышение уровня самообразования путем изучения методической литературы; посещения методических объединений, курсов повышения квалификации в СКИПКРО.

Пункт. Общности (сообщества) ДОО

Профессиональная общность – это устойчивая система связей и отношений между людьми, единство целей и задач воспитания, реализуемое всеми сотрудниками ДОО. Сами участники общности должны разделять те ценности, которые заложены в основу Программы. Основой эффективности такой общности является рефлексия собственной профессиональной деятельности. Например: воспитатель, а также другие сотрудники должны:



быть примером в формировании полноценных и сформированных ценностных ориентиров, норм общения и поведения;
мотивировать детей к общению друг с другом, поощрять даже самые незначительные стремления к общению и взаимодействию



поощрять детскую дружбу, стараться, чтобы дружба между отдельными детьми внутри группы сверстников принимала общественную направленность;
• заботиться о том, чтобы дети непрерывно приобретали опыт общения на основе чувства доброжелательности;



содействовать проявлению детьми заботы об окружающих, учить проявлять чуткость к сверстникам, побуждать детей сопереживать, беспокоиться, проявлять внимание к заболевшему товарищу;



воспитывать в детях такие качества личности, которые помогают влиться в общество сверстников (организованность, общительность, отзывчивость, щедрость, доброжелательность и пр.);

Профессионально-родительская общность включает сотрудников ДОО и всех взрослых членов семей воспитанников. Основная задача – объединение усилий по воспитанию ребенка в семье и в ДОО. Зачастую поведение ребенка сильно различается дома и в ДОО. Без совместного обсуждения воспитывающими взрослыми особенностей ребенка невозможно выявление и в дальнейшем создание условий, которые необходимы для его оптимального и полноценного развития и воспитания.

Детско-взрослая общность. Для общности характерно содействие друг другу, сопереживание, взаимопонимание и взаимное уважение.

Детско-взрослая общность является источником и механизмом воспитания ребенка. Находясь в общности, ребенок сначала приобщается к тем правилам и нормам, которые вносят взрослые в общность, а затем эти нормы усваиваются ребенком и становятся его собственными. В каждом возрасте и каждом случае она будет обладать своей спецификой в зависимости от решаемых воспитательных задач.

Детская общность. Общество сверстников – необходимое условие полноценного развития личности ребенка. Здесь он непрерывно приобретает способы общественного поведения, под руководством воспитателя учится умению дружно жить, сообща играть, трудиться, заниматься, достигать поставленной цели. Чувство приверженности к группе сверстников рождается тогда, когда ребенок впервые начинает понимать, что рядом с ним такие же, как он сам, что свои желания необходимо соотносить с желаниями других.

Начиная со средней группы в нашем детском саду в утренние

часы по предложению педагога дети собираются на детский совет.

Дети обладают значительно большим потенциалом, чем предполагают взрослые. При соответствующей поддержке они могут осознанно и целенаправленно принимать участие в определении дневных дел, могут четко сказать, что им нравится / не нравится, рассказать о своих идеях и представлениях, дать оценку своим идеям, делам и действиям и действиям других. Культура участия (соучастия) может быть сформирована только постоянной ежедневной практикой. **Детский совет** содержит все основные направления Стандарта:

- Индивидуализация образовательного процесса.
- Реализация образовательной программы в течение всего времени пребывания ребёнка в **детском саду**.
- Содействие и содружество родителей и взрослых, признание ребёнка полноценным участником (*субъектом*) образовательных отношений.
- Реализация образовательных областей через разные виды специфических **детских деятельностей**.
- **Поддержка детской инициативы.**
- Развивающее обучение.

<p>ЦЕНТР ПОЗНАВАТЕЛЬНАЯ ИССЛЕДОВАТЕЛЬСКАЯ ДЕЯТЕЛЬНОСТЬ</p> <ul style="list-style-type: none"> • Экскурсия в детскую лабораторию • Опытно-исслед деятельность «Как быстрее. Звуки в воде», «Качества природных ископаемых» • «Помощница вода» 	<p>ЦЕНТР ХУДОЖЕСТВЕННОГО ТВОРЧЕСТВА</p> <ul style="list-style-type: none"> • «Рисование на камне» • Ведение карт наблюдений 	<p>ЦЕНТР КНИГА</p> <ul style="list-style-type: none"> • «Сказка про лежач-камень, под который вода не течет» чтение художественной литературы
<p>ЦЕНТР МАТЕМАТИКА</p> <ul style="list-style-type: none"> • Многогранники • Симметрия(опыты для изучения свойств кристаллов) 	<p>КРИСТАЛЛЫ</p> 	<p>ЦЕНТР ФИЗИЧЕСКОЙ КУЛЬТУРЫ</p> <ul style="list-style-type: none"> • П/И «Мы водные капельки»
<p>ЦЕНТР МУЗЫКАЛЬНОГО РАЗВИТИЯ</p> <ul style="list-style-type: none"> • « Музыка воды» в произведениях композиторов • использование нетрадиционных муз инструментов 	<p>ЦЕНТР ПРИРОДА</p> <ul style="list-style-type: none"> • Познавательный мультфильм «История кристаллов» • «Роль кристаллов в жизни человека» познавательная презентация 	<p>ЦЕНТР ИГРА</p> <ul style="list-style-type: none"> • Д/игра по технологии Базарного «Экологический букварь»

Культура поведения воспитателя в общностях как значимая составляющая уклада. Культура поведения взрослых в детском саду направлена на создание воспитывающей среды как условия решения возрастных задач воспитания.

Воспитатель должен соблюдать кодекс нормы профессиональной этики и поведения:

1. педагог всегда выходит навстречу родителям и приветствует родителей и детей первым;
2. педагог описывает события и ситуации, но не даёт им оценки;
3. педагог не обвиняет родителей и не возлагает на них ответственность за поведение детей в детском саду.

Пункт. Социокультурный контекст – это социальная и культурная среда, в которой человек растёт и живёт. Он также включает в себя влияние, которое среда оказывает на идеи и поведение человека. Социокультурный контекст воспитания является вариативной составляющей воспитательной программы. Он учитывает этнокультурные, конфессиональные и региональные особенности и направлен на формирование ресурсов воспитательной программы.

Пункт. Деятельности и культурные практики в ДОО. Цели и задачи воспитания реализуются *во всех видах деятельности* дошкольника, обозначенных во ФГОС ДО. В качестве средств реализации цели воспитания могут выступать следующие основные виды деятельности и культурные практики:

1. предметно-целевая (виды деятельности, организуемые взрослым)
2. культурные практики (активная, самостоятельная апробация каждым ребёнком через личный опыт);
3. свободная инициативная деятельность ребёнка (его спонтанная самостоятельная активность, любознательность).

Таким образом, **уклад, воспитывающая среда, общности, социокультурный контекст, деятельности и культурные практики образовательной организации** складывают из себя фундамент того устоя, который должен быть в каждом **образовательном учреждении**. Именно от того какими они будут, зависит будущее нашего **образования**.

1.2. Требования к планируемым результатам освоения РПВ

Планируемые результаты воспитания носят отсроченный характер, но деятельность воспитателя нацелена на перспективу развития и становления личности ребенка. Поэтому результаты достижения цели воспитания даны в виде целевых ориентиров, представленных в виде обобщенных портретов ребенка к концу раннего и дошкольного возрастов. Основы личности закладываются в дошкольном детстве, и, если какие-либо линии развития не получают своего становления в детстве, это может отрицательно сказаться на гармоничном развитии человека в будущем.

На уровне ДО не осуществляется оценка результатов воспитательной работы в соответствии с ФГОС ДО, так как «целевые ориентиры основной образовательной программы дошкольного образования не подлежат непосредственной оценке, в том числе в виде педагогической диагностики (мониторинга), и не являются основанием для их формального сравнения с реальными достижениями детей».

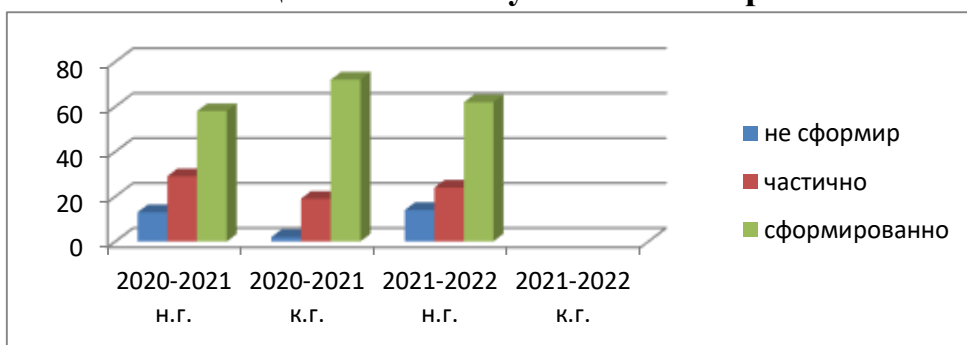
СОДЕРЖАТЕЛЬНЫЙ РАЗДЕЛ

Содержание воспитательной работы по направлениям воспитания

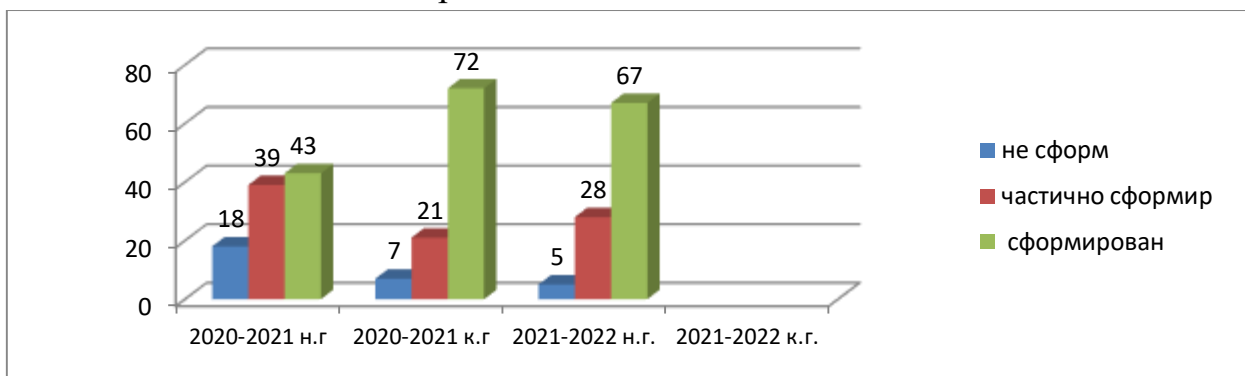
Содержание Программы воспитания реализуется в ходе освоения детьми дошкольного возраста всех образовательных областей, обозначенных во ФГОС ДО, одной из задач которого является объединение воспитания и обучения в целостный образовательный процесс на основе духовно-нравственных и социокультурных ценностей, принятых в обществе правил и норм поведения в интересах человека, семьи, общества:

- социально-коммуникативное развитие;
- познавательное развитие;
- речевое развитие;
- художественно-эстетическое развитие;

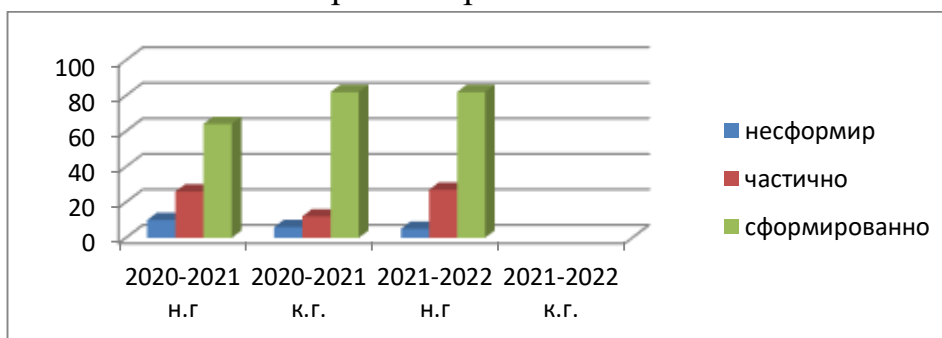
социально-коммуникативное развитие



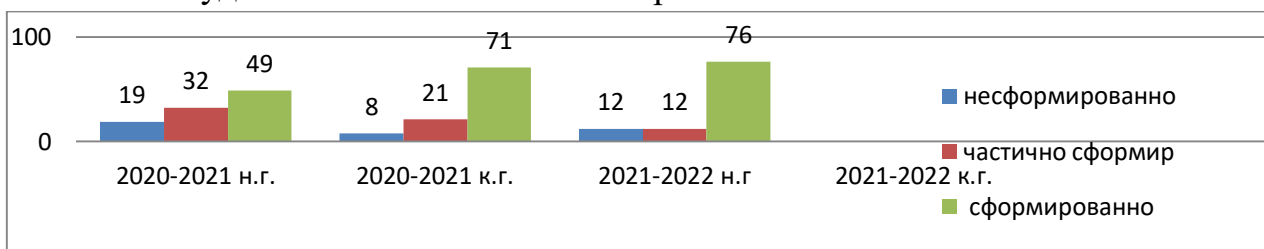
познавательное развитие



речевое развитие



художественно-эстетическое развитие



Основными традициями воспитания в образовательной организации являются следующие:

- стержнем годового цикла воспитательной работы ДОУ являются ключевые мероприятия МКДОУ Детский сад 10, мероприятия «Календаря образовательных событий РФ», коллективные дела группы детей под руководством воспитателя через которые осуществляется интеграция воспитательных усилий педагогических работников;
- важной чертой каждого ключевого мероприятия, события и большинства используемых для воспитания других совместных дел педагогов, детей и родителей, является обсуждение, планирование, совместное проведение и создание творческого продукта (коллективного или индивидуального каждого участника);
- в проведении мероприятий МКДОУ Детский сад 10 село Сергиевское поощряется помощь старших детей младшим, социальная активность, стремление создать коллективный или индивидуальный творческий

- продукт, принять участие в общественно значимом деле;
- педагогические работники ДОО ориентированы на формирование детского коллектива внутри одной возрастной группы, на установление доброжелательных и товарищеских взаимоотношений между детьми разных возрастов и ровесниками; умение играть, заниматься интересным делом в паре, небольшой группе;
 - ключевой фигурой воспитания в ДОО является воспитатель группы, реализующий по отношению к ребенку защитную, личностно развивающую, организационную, посредническую (в разрешении конфликтов) функции. Поскольку воспитатель является для ребенка фигурой очень значимой, именно на него ложится огромная ответственность за создание условий для личностного развития ребенка.

Интеграция семейного и дошкольного воспитания – одно из главных направлений работы МКДОУ Детский сад 10, так как цель этой работы - сохранение приоритета семейного воспитания, привлечение семей к участию в учебно-воспитательном процессе. С этой целью проводятся родительские собрания, консультации, беседы, применяются средства наглядной пропаганды (информационные бюллетени, родительские уголки, тематические стенды, фотовыставки и др.), привлекаются родители к проведению праздников, развлечений, экскурсий и др.

2.1. Особенности взаимодействия педагогического коллектива с семьями воспитанников в процессе реализации Программы воспитания

С учетом особенностей социокультурной сферы современного детства в основной образовательной программе МКДОУ Детский сад 10 отражается сотрудничество учреждения с семьями дошкольников, а также со всеми субъектами образовательных отношений. Только при подобном подходе возможно воспитать гражданина и патриота, раскрыть способности и таланты детей, готовить их к жизни в высокотехнологичном, конкурентном обществе.

Для детского сада важно *интегрировать семейное и общественное дошкольное* воспитание, сохранить *приоритет семейного воспитания*, активнее привлекать семьи к участию в учебно-воспитательном процессе. С этой целью проводятся родительские собрания, консультации, беседы и дискуссии, круглые столы, викторины, дни открытых дверей, просмотры родителями отдельных форм работы с детьми, занятия по дополнительному образованию.

Педагоги применяют средства наглядной пропаганды (информационные бюллетени, флаеры, родительские уголки, тематические стенды, фотовыставки и др.), используют интерактивные курсы сопровождения образовательной программы, публикуют информацию в групповых блогах и на сайте ДОО, привлекают родителей к участию в проведении праздников, развлечений, экскурсий, групповых дискуссий, мастер-классов. Экскурсии, целевые прогулки, походы (совместно с родителями) помогают дошкольнику расширить свой кругозор, получить новые знания об окружающей его социальной,

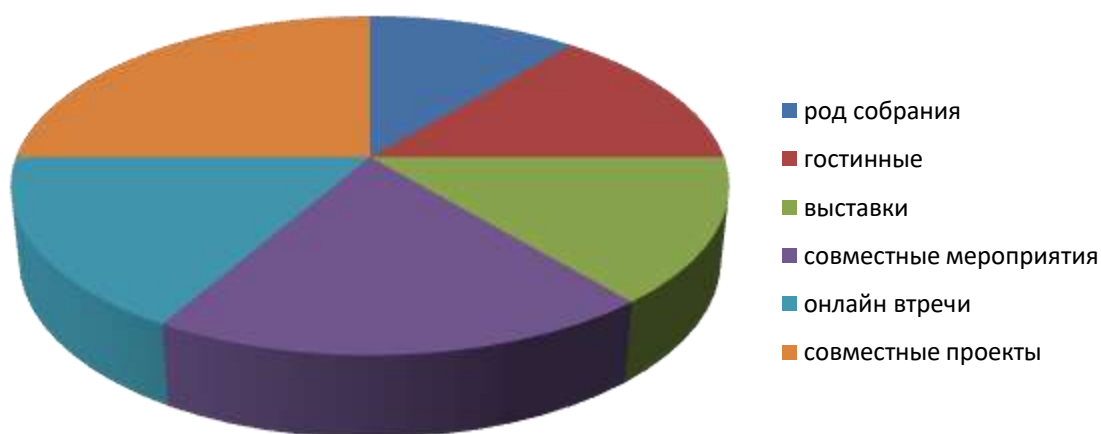
культурной, природной среде, научиться уважительно и бережно относиться к ней, приобрести важный опыт социально одобряемого поведения в различных ситуациях вне стен детского сада.

В рамках взаимодействия с семьёй в ДОО, одной из эффективных форм поддержки являются консультационные встречи со специалистами. В ходе встреч обсуждаются вопросы, касающиеся различных сторон воспитания и развития детей. Периодичность встреч и тематика определяется запросом родителей. Для получения дополнительной информации о характере и причинах возникновения той или иной проблемы, возможных путях и способах ее решения проводятся микроисследования в сообществе детей и родителей (экспресс-методики, анкеты, тесты, опросники).

Полноценное воспитание дошкольника происходит в условиях одновременного влияния семьи и дошкольного учреждения.

Типичным для современной семьи является стремление сочетать семейное воспитание с общественным. Единство в воспитании, осуществляемое детским садом и семьей, обеспечивает определенную системность работы организма ребенка, выработку динамических стереотипов. При этом более успешно формируются нравственные чувства и представления ребенка, более прочными становятся навыки и привычки поведения, организованнее, целенаправленнее и радостнее его деятельность. Воспитательный процесс проходит с меньшими трудностями, ребенку гораздо легче овладевать установленными нормами, правилами.

активность родителей в разных формах совместной работы





Таким образом, ребенок, получая первичную социализацию в семье, приобретает в дошкольном учреждении опыт общения со сверстниками, сотрудничества с другими детьми и взрослыми, самостоятельной деятельности. Воспитание в семье и работа педагогов в ДОУ дополняют друг друга, в результате чего ребенок получает гармоничное развитие.

Ценности ценностного единства и готовность к сотрудничеству всех участников образовательных отношений составляет основу уклада ДОУ, в котором строится воспитательная работа.

Кадровое обеспечение воспитательного процесса

Цели и задачи рабочей Программы воспитания реализуют все педагогические работники МКДОУ Детский сад 10:

- Воспитатели;
- Музыкальный руководитель;
- Инструктор по физической культуре.

Ответственными за то или иное мероприятие могут быть как представители администрации, так и педагоги ДОУ.

Ответственные назначаются в соответствии с уровнем мероприятия:

- ✓ руководитель ДОУ – мероприятия, предполагающие участие родителей (законных представителей) воспитанников, социальных партнеров, приглашенных гостей;
- ✓ старший воспитатель, воспитатель – мероприятия, предполагающие участие воспитанников и (или) их родителей (законных представителей) одной или нескольких возрастных групп;
- ✓ музыкальный руководитель – мероприятия, обеспечивающие реализацию музыкальной деятельности воспитанников на любом уровне.

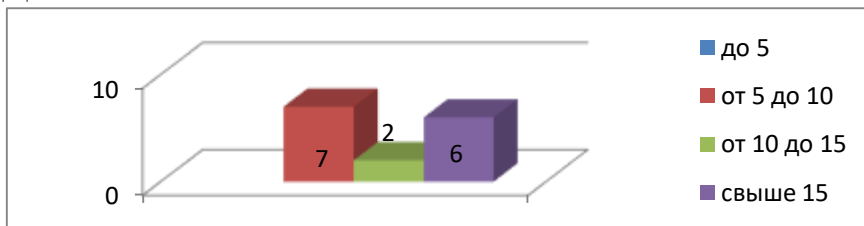
На данный момент дошкольное учреждение полностью укомплектовано сотрудниками, коллектив объединён едиными целями и задачами и имеет благоприятный психологический климат. Педагогический коллектив продолжает работу над повышением качества работы ДОУ.

Укомплектованность кадрами

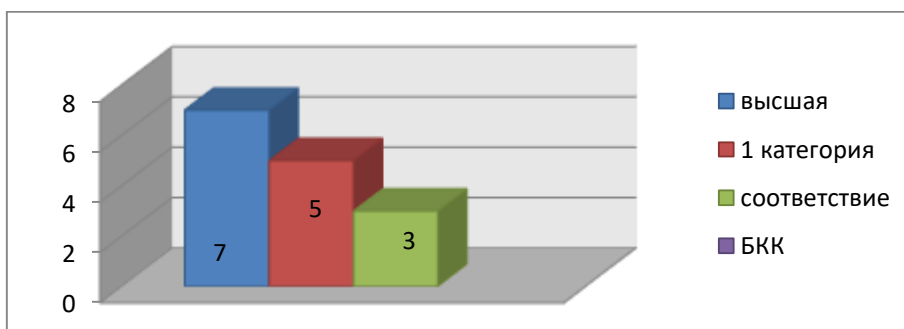
Педагогический коллектив состоит из:

Заведующий	1
Старший воспитатель	1
Воспитатели	11
Музыкальный работник	1
Инструктор по физической культуре	1
Педагог-психолог	1

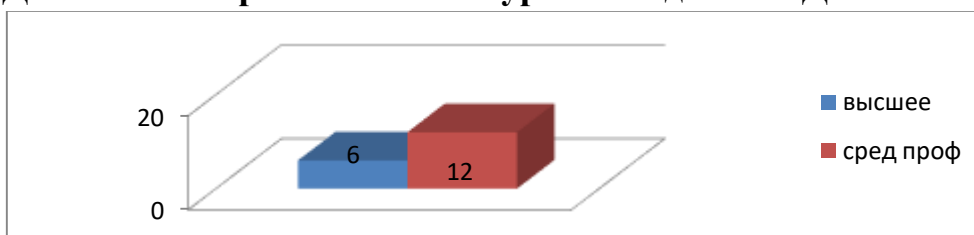
Данные о педагогическом стаже работы



Данные о квалификационном уровне педагогов



Данные об образовательном уровне педагогов ДОУ



Особые требования к условиям, обеспечивающим достижение планируемых личностных результатов в работе с особыми категориями детей

В дошкольном возрасте воспитание, образование и развитие – это единый процесс.

Инклюзия (дословно – «включение») – это готовность образовательной системы принять любого ребенка независимо от его индивидуальных особенностей (психофизиологических, социальных, психологических,

этнокультурных, национальных, религиозных и др.) и обеспечить ему оптимальную социальную ситуацию развития.

Инклюзия является ценностной основой уклада МКДОУ Детский 10 и основанием для проектирования воспитывающих сред, деятельностей и событий.

На уровне уклада МКДОУ Детский сад 10 инклюзивное образование – это норма для воспитания, реализующая такие социокультурные ценности, как забота, принятие, взаимоуважение, взаимопомощь, совместность, сопричастность, социальная ответственность. Эти ценности должны разделяться всеми участниками образовательных отношений в ДОУ.

На уровне воспитывающих сред: ППС строится как максимально доступная для детей с ОВЗ; событийная воспитывающая среда МКДОУ Детский сад 10 обеспечивает возможность включения каждого ребенка в различные формы жизни детского сообщества; рукотворная воспитывающая среда обеспечивает возможность демонстрации уникальности достижений каждого ребенка.

На уровне общности: формируются условия освоения социальных ролей, ответственности и самостоятельности, сопричастности к реализации целей и смыслов сообщества, приобретается опыт развития отношений между детьми, родителями, воспитателями. Детская и детско-взрослая общность в инклюзивном образовании развиваются на принципах заботы, взаимоуважения и сотрудничества в совместной деятельности.

На уровне деятельностей: педагогическое проектирование совместной деятельности в разновозрастных группах, в малых группах детей, в детско-родительских группах обеспечивает условия освоения доступных навыков, формирует опыт работы в команде, развивает активность и ответственность каждого ребенка в социальной ситуации его развития.

На уровне событий: проектирование педагогами ритмов жизни, праздников и общих дел с учетом специфики социальной и культурной ситуации развития каждого ребенка обеспечивает возможность участия каждого в жизни и событиях группы, формирует личностный опыт, развивает самооценку и уверенность ребенка в своих силах. Событийная организация должна обеспечить переживание ребенком опыта самостоятельности, счастья и свободы в коллективе детей и взрослых.

Основными условиями реализации Программы воспитания в дошкольных образовательных организациях, реализующих инклюзивное образование, являются:

- полноценное проживание ребенком всех этапов детства (младенческого, раннего и дошкольного возраста), обогащение (амплификация) детского развития;
- построение воспитательной деятельности с учетом индивидуальных особенностей каждого ребенка, при котором сам ребенок становится активным субъектом воспитания;
- содействие и сотрудничество детей и взрослых, признание ребенка полноценным участником (субъектом) образовательных отношений;

- формирование и поддержка инициативы детей в различных видах детской деятельности;
- активное привлечение ближайшего социального окружения к воспитанию ребенка.

Задачами воспитания детей с ОВЗ в условиях дошкольной образовательной организации являются:

- формирование общей культуры личности детей, развитие их социальных, нравственных, эстетических, интеллектуальных, физических качеств, инициативности, самостоятельности и ответственности;
- формирование доброжелательного отношения к детям с ОВЗ и их семьям со стороны всех участников образовательных отношений;
- обеспечение психолого-педагогической поддержки семье ребенка с особенностями в развитии и содействие повышению уровня педагогической компетентности родителей;
- обеспечение эмоционально-положительного взаимодействия детей с окружающими в целях их успешной адаптации и интеграции в общество;
- расширение у детей с различными нарушениями развития знаний и представлений об окружающем мире;
- взаимодействие с семьей для обеспечения полноценного развития детей с ОВЗ;
- охрана и укрепление физического и психического здоровья детей, в том числе их эмоционального благополучия;
- объединение обучения и воспитания в целостный образовательный процесс на основе духовно-нравственных и социокультурных ценностей и принятых в обществе правил и норм поведения в интересах человека, семьи, общества.

КАЛЕНДАРНЫЙ ПЛАН ВОСПИТАТЕЛЬНОЙ РАБОТЫ

в МКДОУ Детский сад 10 на 2021/2022 учебный год

Календарный план воспитательной работы МКДОУ Детский сад 10 составлен в соответствии с Основной образовательной программой дошкольного образования МКДОУ Детский сад 10 и Рабочей программой воспитания.

Мероприятия выпавшие на выходные или праздничные дни, проводятся до праздничной даты.

Календарный план воспитательной работы построен с учетом основных направлений воспитательной работы, обозначенных в Рабочей программе воспитания и строится на основе базовых ценностей.

Самоанализ воспитательной работы

Самоанализ воспитательной работы в ДОУ проводится с целью выявления основных проблем воспитания дошкольников и последующего их решения.

Самоанализ работы по воспитанию дошкольников осуществляется ежегодно воспитателями ДОУ.

Основными принципами, на основе которых осуществляется анализ воспитательной работы в ДОУ являются:

- принцип гуманистической направленности осуществляемого анализа, ориентирующий педагогов на уважительное отношение к воспитанникам;
- принцип приоритета анализа сущностных сторон воспитания, ориентирующий на изучение не количественных его показателей, а качественных – таких как содержание и разнообразие деятельности, характер общения и отношений между воспитанниками и педагогами;
- принцип развивающего характера осуществляемого анализа, ориентирующий на использование его результатов для совершенствования воспитательной деятельности педагогов: грамотной постановки ими цели и задач воспитания, умелого планирования своей воспитательной работы, адекватного подбора видов, форм и содержания их совместной с детьми деятельности;
- принцип разделенной ответственности за результаты личностного развития воспитанников, ориентирующий на понимание того, что личностное развитие детей – это результат как социального воспитания (в котором детский сад участвует наряду с семьей и другими социальными институтами), так и стихийной социализации и саморазвития детей.

Основными объектами самоанализа воспитательного процесса являются:

1. Результаты воспитания, социализации и саморазвития дошкольников.

Критерием, на основе которого осуществляется данный анализ, является динамика личностного развития воспитанника каждой группы.

Способом получения информации о результатах воспитания, социализации и саморазвития воспитанников является педагогическое наблюдение. Внимание педагогов сосредотачивается на следующих вопросах: какие прежде существовавшие проблемы личностного развития воспитанников удалось решить за минувший учебный год; какие проблемы решить не удалось и почему; какие новые проблемы появились, над чем далее предстоит работать педагогическому коллективу.

2. Состояние совместной деятельности детей и взрослых.

Критерием, на основе которого осуществляется данный анализ, является наличие в ДОУ комфортной и личностно развивающей совместной деятельности детей и взрослых.

Способами получения информации о состоянии организуемой в детском саду совместной деятельности детей и взрослых могут быть беседы со родителями, педагогами, при необходимости – их анкетирование. Внимание при этом сосредотачивается на вопросах, связанных с:

- качеством проводимых общесадовских мероприятий;

- качеством совместной деятельности воспитателей и родителей;
- качеством организации творческих мероприятий, праздников и фольклорных мероприятий и спортивных мероприятий.

Итогом самоанализа воспитательной работы в ДООУ является перечень выявленных проблем, над которыми предстоит работать педагогическому коллективу.

Выводы:

Анализ показывает, что работа, направленная на разностороннее и гармоничное развитие и воспитание ребенка, обеспечение его полноценного здоровья проводится в соответствии с годовым планом. Полученные результаты говорят о положительных сторонах процесса. При планировании работы на будущий год необходимо исключить все недостатки, а содержание мероприятий выстроить с учетом намеченных путей решений.

Цель:

Повысить качество коррекционного дошкольного образования, используя современные развивающие технологии, обеспечивающие физическое, интеллектуальное, эмоционально-нравственное, волевое, социально-личностное развитие.

Задачи:

Повысить индекс здоровья на 5% через:

поиск новых подходов к оздоровлению детей, базирующихся на многофакторном анализе внешних воздействий, мониторинге состояния здоровья каждого ребенка, учете и использовании особенностей его организма, индивидуализации оздоровительно-профилактических мероприятий (корректировка мини – программы по оздоровлению воспитанников в соответствии с возрастом и особенностями детей); расширение спектра используемых здоровьесберегающих технологий; сотрудничество ДООУ и семьи в вопросах совершенствования практических навыков здорового образа жизни в рамках родительского клуба «Родник здоровья».

Продолжать совершенствовать все стороны речи через:

систематическое проведение занятий, индивидуально - коррекционной работы;

использование новых, совершенных технологий;

использование индивидуальных маршрутов развития ребенка по разделам программы с учетом зоны ближайшего развития ребенка;

привлечение к активному сотрудничеству родителей;

систематизацию дидактических игр и упражнений, рекомендуемых для работы с детьми, испытывающими трудности в обучении по разделам программы.

Продолжать развивать навыки общения у детей в различных ситуациях через:

использование разнообразных форм и методов работы с детьми и родителями;

подбор художественной литературы и комплекса игр-упражнений, направленных на развитие коммуникативных навыков; посещение в совместной деятельности сенсорной комнаты для развития психических процессов и эмоционального состояния детей.

Повысить свой профессиональный уровень через:

прохождение различных форм повышения квалификации; пополнение и расширение практического материала по темам самообразования;

введение в планирование работы по усвоению детьми образовательных областей региональный компонент;

посещение курсов повышения квалификации для воспитателей по различным направлениям.

Обеспечить уровень вовлечения родителей в образовательный процесс до 100% путем:

использования нетрадиционных форм сотрудничества с семьей;

трансляции педагогического опыта и результатов достижений воспитанников на сайте ДОУ

Предполагаемые результаты:

Повысится индекс здоровья на 5%.

Повысится познавательное и речевое развитие детей на 15%.

Повысится на 10% уровень развития навыков общения у детей.

Повысится профессиональный уровень педагогов.

Повысится уровень вовлечение родителей в образовательный процесс в ДОУ.